

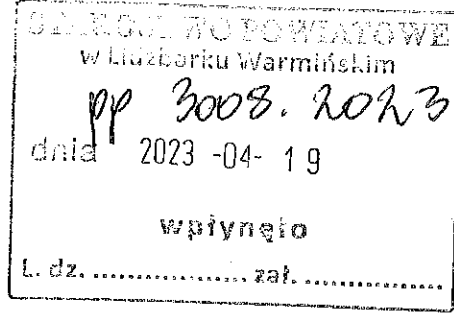
** dojedemosa*

05

Dokument elektroniczny

Miejsce i data sporządzenia dokumentu

2023-04-19



Dane nadawcy
PAULINA CIESIELSKA
NetWorkSI Sp. z o.o.

Dane adresata
STAROSTWO POWIATOWE W LIDZBARKU WARMIŃSKIM (11-100 LIDZBARK WARMIŃSKI, WOJ. WARMIŃSKO-MAZURSKIE)

INFORMACJA

44737 - art. 152 PC

Informuję o zmianie danych w zakresie wielkości i rodzaju emisji dla instalacji radiokomunikacyjnej 34737 (44737NI) GOL_KIWITY_KIWITY zlokalizowanej w miejscowości STOCZEK, ul. KIWITY DZ.96/5.

Załączniki:

- [44737 informacja-sig.pdf](#)
- [opłata skarbową.pdf](#)
- [44737_8777_2022_OS-sig-sig.pdf](#)
- [2021.01.13 TMPL_Paulina_Ciesielska_BZ_3152_2015-sig-sig.pdf](#)
- [TMPL pełnomocnictwo Piotr Pióciennik.pdf](#)

Dokument został podpisany, aby go zweryfikować należy użyć oprogramowania do weryfikacji podpisu. Data złożenia podpisu:
2023-04-19T15:14:21.421+02:00

Podpis elektroniczny

Gdańsk, dn. 2023-04-19

T-Mobile Polska S.A.
ul. Marynarska 12
02-674 Warszawa

Pełnomocnik: Paulina Ciesielska
Pełnomocnictwo numer: 162/01/21
z dnia: 2021-01-13

dane do korespondencji:

NetWorkS! Sp. z o.o.
ul. Abpa Baraniaka 6
61-131 Poznań
tel. 538897717

Starostwo Powiatowe w Lidzbarku Warmińskim
ul. Wyszyńskiego 37
11-100 Lidzbark Warmiński

Dotyczy: ustawowego obowiązku, wynikającego z art. 152 ust. 1 i ust. 7 w związku z ust. 6 pkt 1c ustawy z dnia 27 kwietnia 2001r – Prawo ochrony środowiska (Dz.U. 2022 poz. 2556).

Działając z upoważnienia T-Mobile Polska S.A. z siedzibą ul. Marynarska 12, 02-674 Warszawa, **informuję o zmianie danych w zakresie wielkości i rodzaju emisji** dla instalacji radiokomunikacyjnej **34737 (44737N!) GOL_KIWITY_KIWITY** zlokalizowanej w miejscowości STOCZEK, ul. KIWITY DZ.96/5. W stosunku do informacji zawartej w zgłoszeniu realizowanym dla tej instalacji w trybie art. 152 ust. 1 i 5 ustawy z dnia 27 kwietnia 2001r – Prawo ochrony środowiska (Dz.U. 2022 poz. 2556), dane ulegają zmianie w następujący sposób:

9. Wielkość i rodzaj emisji²⁾:

Pole elektromagnetyczne. EIRP poszczególnych anten zostało podane w pkt 12, tj.

Lp.	Równoważna moc promieniowana izotropowo (EIRP) [W]
1.	7147
2.	15864
3.	7147
4.	15864
5.	7147
6.	15864
7.	1151
8.	3170

12. Szczegółowe dane, odpowiednio do rodzaju instalacji, zgodne z wymaganiami określonymi w załączniku nr 2 do Rozporządzenia:

Lp.	1)	2)	3)	4)	5)	
	Współrzędne geograficzne	Częstotliwość lub zakresy częstotliwości pracy instalacji [MHz]	Wysokość środka elektrycznego anteny [m n.p.t]	Równoważna moc promieniowana izotropowo (EIRP) [W]	Azymut [°]	Kąt pochylenia lub zakresy kątów pochylenia [°]
1.	20°44'28.5" 54°6'37.4"	900	56.6	7147	40	1
2.	20°44'28.6" 54°6'37.4"	1800/2100	56.6	15864	40	1/1
3.	20°44'28.5" 54°6'37.3"	900	56.6	7147	140	1
4.	20°44'28.5" 54°6'37.3"	1800/2100	56.6	15864	140	1/1
5.	20°44'28.4" 54°6'37.3"	900	56.6	7147	260	1
6.	20°44'28.4" 54°6'37.4"	1800/2100	56.6	15864	260	1/1
7.	20°44'28.5" 54°6'37.3"	23000	51	1151	168*	nd.
8.	20°44'28.5" 54°6'37.4"	18000	50	3170	288*	nd.

*) tolerancja azymutu od -10° do +10°.

Informuję, iż dokonane zmiany w zakresie wielkości i rodzaju emisji przedmiotowej instalacji nie powodują zmiany instalacji w sposób istotny zgodnie z art. 3 pkt 7 ustawy Poś.

W załączniku przesyłam:

1. Pełnomocnictwo
2. Kopia potwierdzenia wniesienia opłaty skarbowej.
3. Sprawozdanie z pomiarów pól elektromagnetycznych wykonanych dla celów ochrony środowiska.

Otrzymują:

1. a/a
2. adresat



Signed by /
Podpisano przez:

Paulina Ewelina
Ciesielska

Date / Data:
2023-04-19 11:23



Laboratorium Badań Środowiskowych
ul. Józefa Piusa Dziekońskiego 3
00-728 Warszawa
e-mail: Laboratorium@networks.pl



AB 419

S P R A W O Z D A N I E 8777/2022/OS
Z POMIARÓW PÓL ELEKTROMAGNETYCZNYCH
WYKONANYCH DLA POTRZEB OCHRONY ŚRODOWISKA

Badany obiekt: Instalacja radiokomunikacyjna T-Mobile Polska S.A.

Numer i nazwa: 34737 (44737N!) GOL_KIWITY_KIWITY

Adres: STOCZEK, KIWITY DZ.96/5, Powiat lidzbarski, WOJ. WARMIŃSKO-MAZURSKIE

Data wykonania pomiarów: 2023-04-04

Sprawozdanie z badań bez pisemnej zgody laboratorium nie może być powielane inaczej niż w całości.
Wynik przedstawione w niniejszym sprawozdaniu odnoszą się wyłącznie do badanego obiektu i do warunków i konfiguracji urządzeń w dniu wykonywania pomiarów.

1. Właściciel badanego obiektu:

T-Mobile Polska S.A., ul. Marynarska 12, 02-674 Warszawa

2. Zleceniodawca:

T-Mobile Polska S.A., ul. Marynarska 12, 02-674 Warszawa

3. Przedstawiciel zleceniodawcy:

NetWorkSI Sp.z o.o.

4. Zakres zlecenia:

Wykonanie badania i opracowanie sprawozdania z pomiarów natężenia pola elektrycznego i pola magnetycznego dla instalacji radiokomunikacyjnej T-Mobile Polska S.A. zlokalizowanej w miejscowości STOCZEK, KIWITY DZ.96/5.

5. Cel zlecenia:

Wykonanie pomiarów pól elektromagnetycznych w otoczeniu instalacji radiokomunikacyjnej 34737 (44737N!) GOL_KIWITY_KIWITY w odniesieniu do wymagań określonych w *Rozporządzeniu Ministra Klimatu z dnia 17 lutego 2020 r. w sprawie sposobów sprawdzania dotrzymania dopuszczalnych poziomów pól elektromagnetycznych w środowisku (Dz.U. 2022 poz. 2630)*.

6. Pomiary zostały wykonane przez:

Mach Janusz
Żebrowski Mateusz

7. Informacje o źródłach pól elektromagnetycznych

7.1. Sposób identyfikacji badanych źródeł pól elektromagnetycznych

Identyfikacji źródeł i parametrów technicznych dokonano na podstawie analizy dokumentacji dotyczącej zlecenia oraz obserwacji miejsca wykonywania badań.

7.2. Opis miejsca zainstalowania anten i urządzeń technicznych. Opis obiektu badań i jego otoczenia

Instalacja radiokomunikacyjna zlokalizowana jest na terenie ogrodzonym. Anteny zawieszono na wieży kratowej. Urządzenia sterujące oraz zasilające zainstalowano w kontenerze u podstawy wieży. Wokół instalacji znajdują się tereny rolnicze.

Instalacja radiokomunikacyjna jest obiektem bezobsługowym. Okresowe stanowiska pracy związane są z prowadzonymi w zależności od potrzeb konserwacjami, przeglądami, strojeniem i naprawami.

Sprawozdanie z badań bez pisemnej zgody laboratorium nie może być powielane inaczej niż w całości.
Wynik przedstawione w niniejszym sprawozdaniu odnoszą się wyłącznie do badanego obiektu i do warunków i konfiguracji urządzeń w dniu wykonywania pomiarów.

7.3. Parametry techniczne źródła pola elektromagnetycznego

Dane przedstawiające maksymalne parametry pracy instalacji przekazane przez zleceniodawcę:

Parametry systemu nadawczo-odbiorczego:

Charakterystyka promieniowania		kierunkowa					
Rozdzielczość czas-pracy [h/dobę]		24					
Warunki pracy		znamionowe					
Rodzaj wytworzonego pola		stacjonarne					
#	Częstotliwość i zakres częstotliwości pracy [MHz]	Typ/producent anteny	Ilość anten	Azymut [°]	Kąt pochyleń [°]	Wysokość nadziemna anteny [m n.p.m.]	Równoważna moc promieniowana izotropowo (ERP) [W]
1	900	ADU451723 Huawei	1	40	1	56.6	7147
2	1800/2100	ADU4518R6v06 Huawei	1	40	1/1	56.6	15864
3	900	ADU451723 Huawei	1	140	1	56.6	7147
4	1800/2100	ADU4518R6v06 Huawei	1	140	1/1	56.6	15864
5	900	ADU451723 Huawei	1	260	1	56.6	7147
6	1800/2100	ADU4518R6v06 Huawei	1	260	1/1	56.6	15864

* wskazane wartości kąta pochyleń anten, zgodnie z informacją uzyskaną od zleceniodawcy, są wartościami stałymi

Parametry radiolinii:

Charakterystyka promieniowania		kierunkowa					
Rozdzielczość czas-pracy [h/dobę]		24					
Warunki pracy		znamionowe					
Rodzaj wytworzonego pola		stacjonarne					
#	Linia radiowa			Antena			
	Typ/Producent	Częstotliwość pracy [MHz]	Równoważna moc promieniowana izotropowo (ERP) [W]	Typ/Producent	Średnica [m]	Azymut [°]	Wysokość nadziemna [m n.p.m.]
1	NP ERICSSON ML 6363 23GHz 2x28MHz XPIC Ericsson	23	1151	ANT3_0.3 23 HP/HPX Ericsson	0.3	168	51
2	NP ERICSSON ML 6363 18GHz 2x28MHz XPIC Ericsson	18	3170	ANT3_0.6 18 HP/HPX Ericsson	0.6	288	50

7.4 Inne źródła pól elektromagnetycznych

Na podstawie informacji otrzymanych od użytkownika oraz obserwacji otoczenia miejsca wykonywania pomiarów stwierdzono występowanie innych źródeł pola-EM, pracujących w systemie: telefonii komórkowej (800MHz-2600MHz), które istotnie wpływają na wyniki pomiarów.

8. Opis pomiarów

8.1. Metoda badań

Zgodna z rozporządzeniem Ministra Klimatu z dnia 17 lutego 2020 r. w sprawie sposobów sprawdzania dotrzymania dopuszczalnych poziomów pól elektromagnetycznych w środowisku (Dz.U. 2022 poz. 2630), określona w pkt 25 ppkt 1 załącznika do niniejszego rozporządzenia.

Sprawozdanie z badań bez pisemnej zgody laboratorium nie może być powielane inaczej niż w całości. Wynik przedstawione w niniejszym sprawozdaniu odnoszą się wyłącznie do badanego obiektu i do warunków i konfiguracji urządzeń w dniu wykonywania pomiarów.

Zgodnie z art. 122a ust. 1b ustawy Prawo Ochrony Środowiska, w przypadku wprowadzenia na części albo całym terytorium Rzeczypospolitej Polskiej stanu nadzwyczajnego, o którym mowa w art. 228 ust. 1 Konstytucji Rzeczypospolitej Polskiej z dnia 2 kwietnia 1997 r. (Dz. U. poz. 483, z 2001 r. poz. 319, z 2006 r. poz. 1471 oraz z 2009 r. poz. 946), lub stanu zagrożenia epidemicznego lub stanu epidemii, o których mowa w art. 46 ustawy z dnia 5 grudnia 2008 r. o zapobieganiu oraz zwalczaniu zakażeń i chorób zakaźnych u ludzi (Dz. U. 2022, poz. 1657), pomiarów, nie przeprowadza się w lokalach mieszkalnych oraz w lokalach użytkowych zlokalizowanych na terytorium objętym stanem nadzwyczajnym, stanem zagrożenia epidemicznego lub stanem epidemii.

W związku z obecnie obowiązującym stanem zagrożenia epidemicznego, pomiarów nie wykonano w lokalach mieszkalnych oraz w lokalach użytkowych zlokalizowanych w obszarze pomiarowym przedmiotowej instalacji radiokomunikacyjnej.

8.2. Termin pomiarów i warunki środowiskowe

Podczas wykonywania pomiarów pól elektromagnetycznych nie występowały opady atmosferyczne. Wyniki pomiaru parametrów pogodowych przedstawia poniższa tabela:

Data [rrrr-mm-dd]	Godzina [hh:mm-hh:mm]	Warunki środowiskowe			
		Temperatura [°C]		Wilgotność względna [%]	
		Przed pomiarem	Po pomiarach	Przed pomiarem	Po pomiarach
2023-04-04	09:50-10:55	1.6	1.5	42.6	42.4

Przedstawione wyżej warunki środowiskowe, występujące podczas wykonywania pomiarów pól elektromagnetycznych, są zgodne ze specyfikacją techniczną użytego zestawu pomiarowego.

8.3. Warunki pracy urządzeń nadawczych

Podczas pomiarów w przypadku uzyskania wyniku pomiaru szerokopasmowego wykonanego zastosowaną metodą, dla zakresów częstotliwości od 10 MHz do 300 GHz, powiększonego o rozszerzoną niepewność pomiaru U dla współczynnika rozszerzenia $k = 2$ przekraczającego 70% najniższej dopuszczalnej wartości składowej elektrycznej lub magnetycznej pola dla objętych pomiarami zakresów częstotliwości, uwzględnia się poprawki pomiarowe przekazane przez zleceniodawcę, umożliwiające uwzględnienie maksymalnych parametrów pracy instalacji zgodnie z pkt 7 załącznika do Rozporządzeniem Ministra Klimatu z dnia 17 lutego 2020 r. w sprawie sposobów sprawdzania dotrzymania dopuszczalnych poziomów pól elektromagnetycznych w środowisku (Dz. U. 2022, poz. 2630) zaznaczając, że wymagane jest wykonanie pomiaru z wykorzystaniem miernika selektywnego. W przypadku uzyskania wyniku pomiaru szerokopasmowego wykonanego zastosowaną metodą, dla zakresów częstotliwości od 10 MHz do 300 GHz, powiększonego o rozszerzoną niepewność pomiaru U dla współczynnika rozszerzenia $k = 2$ nieprzekraczającego 70% najniższej dopuszczalnej wartości składowej elektrycznej lub magnetycznej pola dla objętych pomiarami zakresów częstotliwości, nie uwzględnia się poprawek pomiarowych.

8.4. Wyposażenie pomiarowe

Zestaw pomiarowy służący do pomiaru natężenia składowej elektrycznej pola elektromagnetycznego złożony z szerokopasmowego miernika i sondy pomiarowej:

Oznaczenie miernika	Producent	Model	Numer fabryczny	Oznaczenie sondy	Producent	Model	Numer fabryczny
M-22	Narda Safety Test Solution	Miernik pól elektromagnetycznych NBM-550	H-0487	S-29	Narda Safety Test Solution	Sonda EF9091	A-0069

Mierniki natężenia pola elektromagnetycznego podlegają okresowemu sprawdzeniu zgodnie z procedurą wewnętrzną P-03 i PB-01. Świadczenie wzorcowania zestawu pomiarowego z dnia 9 czerwca 2022 o numerze LWiMP/W/160/22 wydane przez Politechnika Wrocławską.

Data ważności świadectwa wzorcowania: 9 czerwca 2024 (zgodnie z procedurą wewnętrzną P-03).

Termohigrometr:

Oznaczenie:	TH-11	Producent:	AZ INSTRUMENT CORP	Model:	Termohigrometr AZ8706
-------------	-------	------------	--------------------	--------	-----------------------

Data ważności świadectwa wzorcowania: 20 maja 2023 (zgodnie z procedurą wewnętrzną P-03).

Sprawozdanie z badań bez pisemnej zgody laboratorium nie może być powielane inaczej niż w całości.
Wynik przedstawione w niniejszym sprawozdaniu odnoszą się wyłącznie do badanego obiektu i do warunków i konfiguracji urządzeń w dniu wykonywania pomiarów.

Dalmierz:

Oznaczenie	Producent	Typ	Numer seryjny	Nr świadectwa wzorcowania	Data świadectwa wzorcowania
D-08	Leica	Dalmierz Leica Disto D510	1042957273	4609.4-M11-4180-1748/14	9 stycznia 2015

Data ważności świadectwa wzorcowania: 9 stycznia 2025 (zgodnie z procedurą wewnętrzną P-03).

9. Wyniki pomiarów

Pole elektryczne

Nr pomiaru	Opis umiejscowienia punktu pomiarowego	Wysokość pomiaru [m]	Zmierzona wartość natężenia pola elektrycznego E [V/m]	Wartość natężenia pola elektrycznego powiększona o niepewność pomiaru E [V/m]	Wskaznikowa wartość poziomu emisji pol elektromagnetycznych WME	Współrzędne geograficzne punktu pomiarowego
1	GKP w odległości 24m od anteny sektorowej az. 40°	0.3-2.0	<1.0*	1.5	0.05	54°6'37.8" 20°44'29.4"
2	GKP w odległości 48m od anteny sektorowej az. 40°	0.3-2.0	<1.0*	1.5	0.05	54°6'38.5" 20°44'30.1"
3	GKP w odległości 98m od anteny sektorowej az. 40°	0.3-2.0	<1.0*	1.5	0.05	54°6'40.0" 20°44'31.9"
4	PKP w odległości 49m od anteny sektorowej az. 140°	0.3-2.0	<1.0*	1.5	0.05	54°6'37.1" 20°44'31.2"
5	GKP w odległości 49m od anteny sektorowej az. 140°	0.3-2.0	<1.0*	1.5	0.05	54°6'36.0" 20°44'30.5"
6	GKP w odległości 97m od anteny sektorowej az. 140°	0.3-2.0	<1.0*	1.5	0.05	54°6'34.9" 20°44'31.9"
7	GKP w odległości 49m od anteny radiolinowej az. 168°	0.3-2.0	<1.0*	1.5	0.05	54°6'35.6" 20°44'29.0"
8	PKP w odległości 99m od anteny radiolinowej az. 168°	0.3-2.0	<1.0*	1.5	0.05	54°6'34.6" 20°44'26.2"
9	GKP w odległości 99m od anteny radiolinowej az. 168°	0.3-2.0	<1.0*	1.5	0.05	54°6'34.2" 20°44'29.8"
10	GKP w odległości 100m od anteny sektorowej az. 260°	0.3-2.0	<1.0*	1.5	0.05	54°6'36.7" 20°44'22.9"
11	GKP w odległości 98m od anteny radiolinowej az. 288°	0.3-2.0	<1.0*	1.5	0.05	54°6'38.5" 20°44'23.3"
12	GKP w odległości 49m od anteny radiolinowej az. 288°	0.3-2.0	<1.0*	1.5	0.05	54°6'37.8" 20°44'25.8"
13	GKP w odległości 49m od anteny sektorowej az. 260°	0.3-2.0	<1.0*	1.5	0.05	54°6'37.1" 20°44'25.8"
14	PKP w odległości 42m od anteny sektorowej az. 40°	0.3-2.0	<1.0*	1.5	0.05	54°6'38.9" 20°44'28.3"
-	GKP w odległości 545m od anteny sektorowej az. 40°	0.3-2.0	<1.0*	1.5	0.05	54°6'50.8" 20°44'47.8"
-	GKP w odległości 550m od anteny sektorowej az. 140°	0.3-2.0	<1.0*	1.5	0.05	54°6'23.8" 20°44'48.1"
-	GKP w odległości 553m od anteny sektorowej az. 260°	0.3-2.0	<1.0*	1.5	0.05	54°6'34.2" 20°43'58.4"

Sprawozdanie z badań bez pisemnej zgody laboratorium nie może być powielane inaczej niż w całości.
Wynik przedstawione w niniejszym sprawozdaniu odnoszą się wyłącznie do badanego obiektu i do warunków i konfiguracji urządzeń w dniu wykonywania pomiarów.

Pole magnetyczne (wyznaczone na podstawie pomiaru wartości natężenia pola elektrycznego)

Nr pionu	Opis umiejscowienia pionu (punktu) pomiarowego	Wysokość pomiaru [m]	Wartość natężenia pola magnetycznego: H [A/m] ¹	Wartość natężenia pola magnetycznego powiększona o niepewność pomiaru ⁴ H [A/m]	Wskaźnikowa wartość poziomu emisji pól elektromagnetycznych WMH ³	Współrzędne geograficzne pionu (punktu) pomiarowego ²
1	GKP w odległości 24m od anteny sektorowej az. 40°	0.3-2.0	<0.003*	0.004	0.06	54°6'37.8" 20°44'29.4"
2	GKP w odległości 48m od anteny sektorowej az. 40°	0.3-2.0	<0.003*	0.004	0.06	54°6'38.5" 20°44'30.1"
3	GKP w odległości 98m od anteny sektorowej az. 40°	0.3-2.0	<0.003*	0.004	0.06	54°6'40.0" 20°44'31.9"
4	PKP w odległości 49m od anteny sektorowej az. 140°	0.3-2.0	<0.003*	0.004	0.06	54°6'37.1" 20°44'31.2"
5	GKP w odległości 49m od anteny sektorowej az. 140°	0.3-2.0	<0.003*	0.004	0.06	54°6'36.0" 20°44'30.5"
6	GKP w odległości 97m od anteny sektorowej az. 140°	0.3-2.0	<0.003*	0.004	0.06	54°6'34.9" 20°44'31.9"
7	GKP w odległości 49m od anteny radioliniowej az. 168°	0.3-2.0	<0.003*	0.004	0.06	54°6'35.6" 20°44'29.0"
8	PKP w odległości 99m od anteny radioliniowej az. 168°	0.3-2.0	<0.003*	0.004	0.06	54°6'34.6" 20°44'26.2"
9	GKP w odległości 99m od anteny radioliniowej az. 168°	0.3-2.0	<0.003*	0.004	0.06	54°6'34.2" 20°44'29.8"
10	GKP w odległości 100m od anteny sektorowej az. 260°	0.3-2.0	<0.003*	0.004	0.06	54°6'36.7" 20°44'22.9"
11	GKP w odległości 98m od anteny radioliniowej az. 288°	0.3-2.0	<0.003*	0.004	0.06	54°6'38.5" 20°44'23.3"
12	GKP w odległości 49m od anteny radioliniowej az. 288°	0.3-2.0	<0.003*	0.004	0.06	54°6'37.8" 20°44'25.8"
13	GKP w odległości 49m od anteny sektorowej az. 260°	0.3-2.0	<0.003*	0.004	0.06	54°6'37.1" 20°44'25.8"
14	PKP w odległości 42m od anteny sektorowej az. 40°	0.3-2.0	<0.003*	0.004	0.06	54°6'38.9" 20°44'28.3"
-	GKP w odległości 545m od anteny sektorowej az. 40°	0.3-2.0	<0.003*	0.004	0.06	54°6'50.8" 20°44'47.8"
-	GKP w odległości 550m od anteny sektorowej az. 140°	0.3-2.0	<0.003*	0.004	0.06	54°6'23.8" 20°44'48.1"
-	GKP w odległości 553m od anteny sektorowej az. 260°	0.3-2.0	<0.003*	0.004	0.06	54°6'34.2" 20°43'58.4"

Sprawozdanie z badań bez pisemnej zgody laboratorium nie może być powielane inaczej niż w całości.
Wynik przedstawione w niniejszym sprawozdaniu odnoszą się wyłącznie do badanego obiektu i do warunków i konfiguracji urządzeń w dniu wykonywania pomiarów.

GKP – Główny Kierunek Pomiarowy

PKP – Pomocniczy Kierunek Pomiarowy

¹ wyniki oznaczone * są wynikami poniżej czułości zestawu pomiarowego

² współrzędne geograficzne pozyskane metodą pomiaru bezpośredniego

³ do wyznaczenia wartości wskaźnikowej W_{ME} i W_{MH} przyjęto na podstawie uzgodnień z klientem oraz rozpoznania źródeł, jako wartości dopuszczalne pola elektrycznego i magnetycznego odpowiednio 28 V/m i 0,073 A/m.

⁴ do wyznaczenia niepewności dla wyników poniżej czułości zestawu pomiarowego, przyjęto niepewność dla minimalnej wartości z zakresu pomiarowego.

⁵ maksymalna wartość chwilowa

Niepewność oszacowano zgodnie z dokumentem P-03 „Procedura nadzoru nad wyposażeniem” w postaci niepewności rozszerzonej wynikającej z niepewności standardowej pomnożonej przez współczynnik rozszerzenia $k=2$.

Całkowita szacowana niepewność rozszerzona składowej E wynosi odpowiednio: 52.7% dla częstotliwości do 60 GHz

Umieszczenie pionów (punktów) pomiarowych przedstawiono w załączniku nr 2 do niniejszego sprawozdania.

10. Omówienie wyników pomiarów

W związku z tym, że żadna z wartości zmierzonych, udokumentowanych w tabelach w pkt. 9, uzyskanych w skutek zastosowania pomiaru szerokopasmowego, powiększonego o rozszerzoną niepewność pomiaru U dla współczynnika rozszerzenia $k = 2$ nie przekroczyła 70% najniższej dopuszczalnej wartości składowej elektrycznej lub magnetycznej pola dla objętych pomiarami zakresów częstotliwości, nie uwzględnia się poprawek pomiarowych.

W wyniku zastosowania sposobu sprawdzenia dotrzymania dopuszczalnych poziomów pól elektromagnetycznych w środowisku, zgodnie pkt 25 ppkt 1 Rozporządzenia Ministra Klimatu z dnia 17 lutego 2020 r. (Dz. U. 2022, poz. 2630), w związku z tym, że żadna z wartości wskaźnikowych, udokumentowanych w tabelach w pkt. 9 nie przekracza wartości 1, stwierdza się, że w miejscach, w których wykonano pomiary w otoczeniu instalacji radiokomunikacyjnej 34737 (44737N!) GOL_KIWITY_KIWITY, dopuszczalne poziomy pole elektromagnetycznych w środowisku należy uznać za dotrzymane.

11. Podstawa prawna

- 1) Ustawa z dnia 27 kwietnia 2001 r. Prawo ochrony środowiska (Dz.U. 2022 poz. 2556)
- 2) Rozporządzenie Ministra Zdrowia z dnia 17 grudnia 2019 r. w sprawie dopuszczalnych poziomów pól elektromagnetycznych w środowisku (Dz. U. 2019, poz. 2448)
- 3) Rozporządzenie Ministra Klimatu z dnia 17 lutego 2020 r. w sprawie sposobów sprawdzania dotrzymania dopuszczalnych poziomów pól elektromagnetycznych w środowisku (Dz. U. 2022, poz. 2630),
- 4) Akredytacja nr AB 419 wydana przez Polskie Centrum Akredytacji (wydanie 20, z dnia 10 czerwca 2022r.).

12. Spis załączników

Załącznik 1. Lokalizacja obiektu badań

Załącznik 2. Usytuowanie pionów (punktów) pomiarowych

Załącznik 3. Dokumentacja fotograficzna obiektu badań

13. Data wydania i autoryzowania sprawozdania

Obliczenia i sprawozdanie wykonał :



Signed by /
Podpisano przez:

Agnieszka
Harbacewicz

Date / Data: 2023-
04-17 11:27

Sprawozdanie autoryzował:



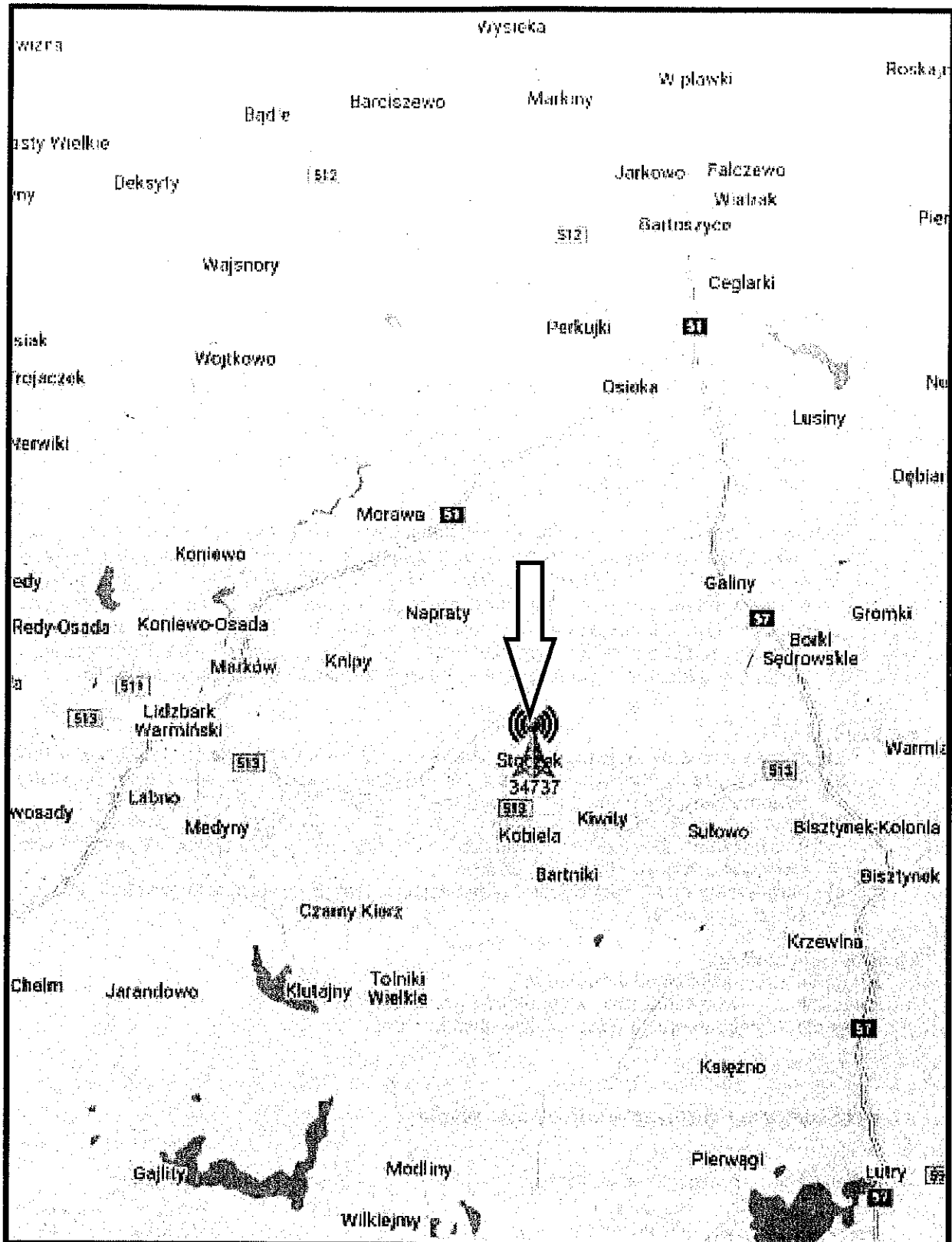
Signed by /
Podpisano przez:

Agnieszka
Wachowicz

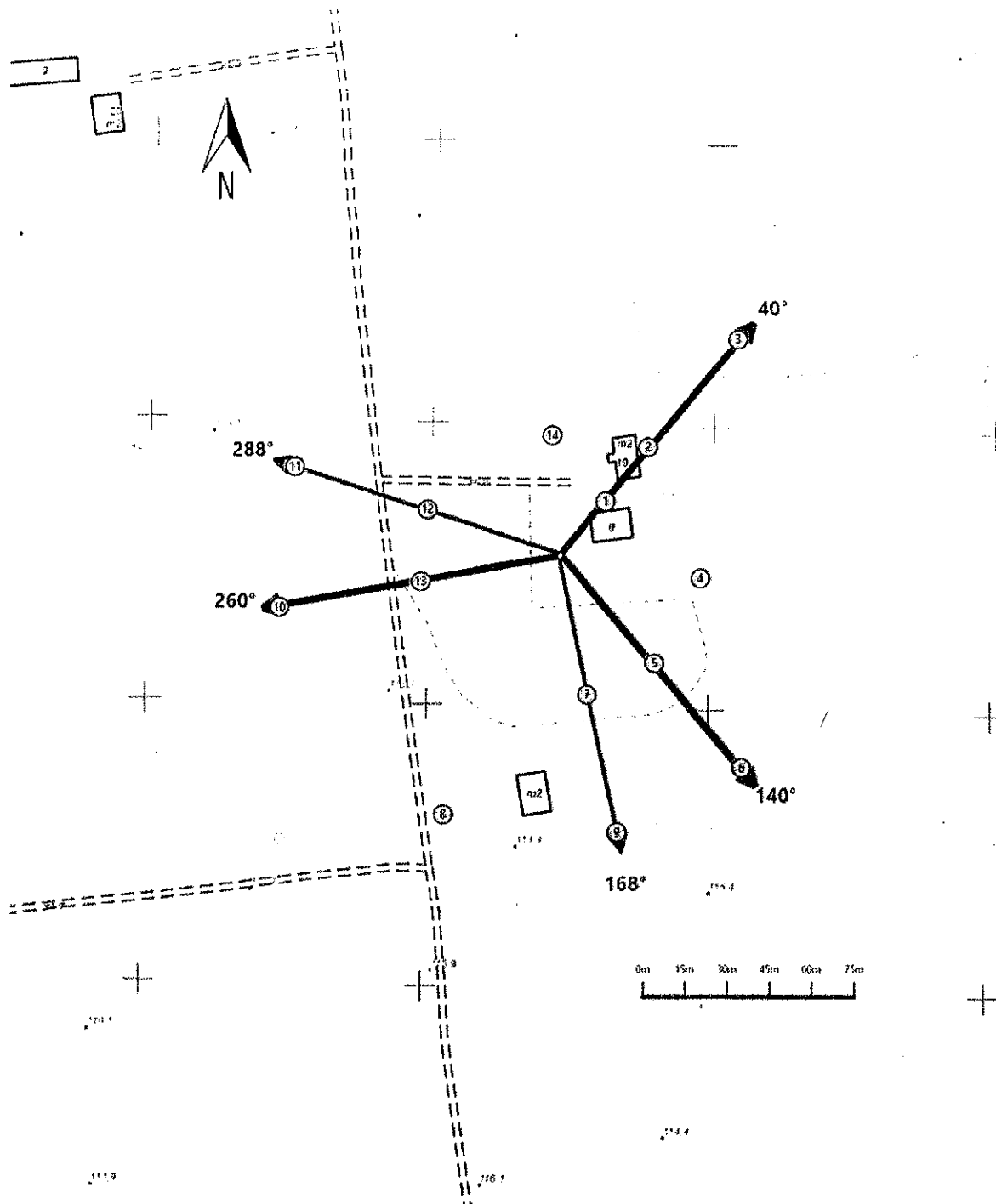
Date / Data:
2023-04-17 11:32




Koniec sprawozdania

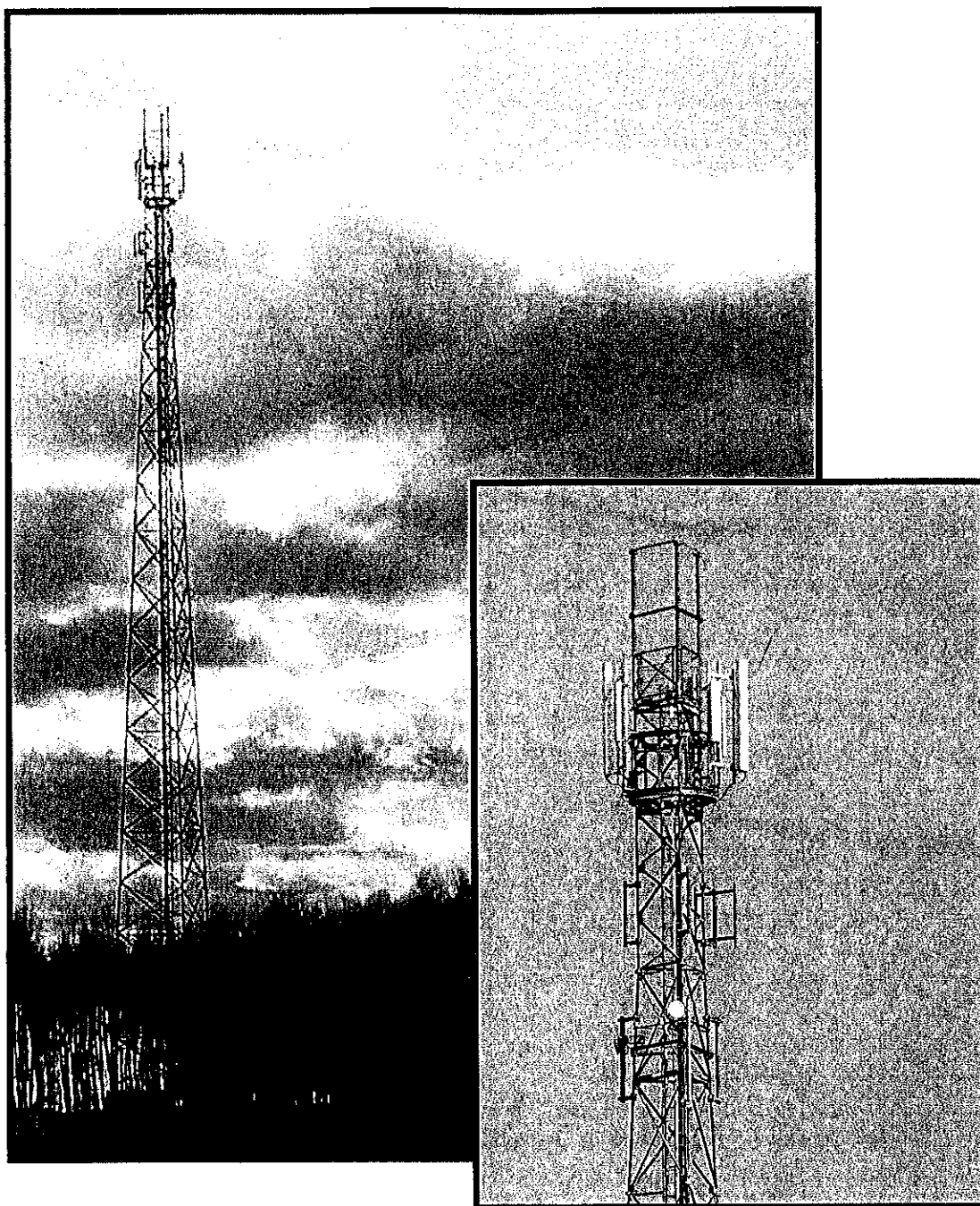
Sprawozdanie z badań bez pisemnej zgody laboratorium nie może być powielane inaczej niż w całości.
Wynik przedstawione w niniejszym sprawozdaniu odnoszą się wyłącznie do badanego obiektu i do warunków i konfiguracji urządzeń w dniu wykonywania pomiarów.



Załącznik nr 1	INSTALACJA RADIOKOMUNIKACYJNA T-Mobile Polska S.A. 34737 (44737NI) GOL_KIWITY_KIWITY Lokalizacja instalacji radiokomunikacyjnej
----------------	---



Załącznik nr 2	<p style="text-align: center;">Instalacja radiokomunikacyjna T-Mobile Polska S.A. GOL_KIWITY_KIWITY (44737NI) Usytuowanie pionów pomiarowych w otoczeniu instalacji radiokomunikacyjnej</p>
	<p>Legenda:</p> <div style="display: flex; justify-content: space-around; align-items: center;"> <div style="text-align: center;">  Pion pomiarowy </div> <div style="text-align: center;">  Kierunek oddziaływania anten sektorowych </div> <div style="text-align: center;">  Kierunek oddziaływania anten radioliniowych </div> </div>



Załącznik nr 3	INSTALACJA RADIOKOMUNIKACYJNA T-Mobile Polska S.A. 34737 (44737N!) GOL_KIWITY_KIWITY Zdjęcia instalacji radiokomunikacyjnej
----------------	--